

# Bibliotheken bouwen

*Inspiratiegids voor toekomstbestendige  
openbare bibliotheken*



# Inhoud

## Interview

**Annerie Brenninkmeijer**, *Directeur - De Nieuwe Bibliotheek Almere*

De Nieuwe Bibliotheek voegde een nieuwe vestiging toe aan een schoolgebouw



4

## Interview

**Ilona Ebels**, *Manager bibliotheken - Biblionet Groningen*

Bibliotheek Stadskanaal start samenwerking met Streekhistorisch Centrum



7

## Interview

**Sandra Uijlenbroek**, *Manager - Bibliotheek Heerlen*

SCHUNCK verhuist naar Brede Maatschappelijke Voorziening en breidt openingsuren uit



10

## Interview

**Roy de Witte**, *Directeur-bestuurder - Bibliotheek Hoogeveen*

Bibliotheek Hoogeveen verruimde de openingstijden



13

## Interview

**Hester van Beek**, *Directeur-bestuurder - Bibliotheek Het Groene Hart*

Bibliotheek Het Groene Hart gaat samenwonen met welzijnsorganisatie



16

## Interview

**Eefje van Steenberg**, *Projectleider - Bibliotheek Gemeente Tholen*

Bibliotheek Oosterschelde opende een hernieuwde bibliotheekvestiging in een brede school



19

Samengevat

22

# Introductie

## 'Een volmondig ja'

In het voorjaar van 2023 was het zover: de regeling Eenmalige specifieke uitkering lokale bibliotheekvoorzieningen (SPUK) ging van start. Het doel: de openbare bibliotheken in Nederland toekomstbestendig maken in aanloop naar een aanpassing van de Wet stelsel openbare bibliotheekvoorzieningen (Wsob) in 2026. Gemeenten konden binnen de regeling voor een totaalbedrag van 57,4 miljoen euro subsidie bij het Rijk aanvragen. Dat kon voor een nieuwe bibliotheekvestiging (440.000 euro per aanvraag) of voor de verbetering en doorontwikkeling van een bestaande bibliotheekvestiging (220.000 euro per aanvraag).

De voorbereiding om tot de regeling te komen was intensief, met veel constructieve discussies tussen de drie overheidslagen – Rijk, provincie en gemeente – en de drie netwerkpartners uit de bibliotheeksector – de KB, nationale bibliotheek, de Stichting Samenwerkende POI's Nederland (SPN) en de Vereniging van Openbare Bibliotheken (VOB). De resulterende regeling was prachtig, maar nu kwam het uur van de waarheid. Zouden gemeenten gebruikmaken van de SPUK?

Ruim een jaar later is het antwoord volmondig ja. De regeling, die in twee tranches was uitgezet, werd uiteindelijk met 11 miljoen euro overtekend. Voor deze overtekening werd een derde tranche opengesteld, zodat alle aanvragen gehonoreerd konden worden. In totaal gaat het om circa 350 gehonoreerde aanvragen in zo'n 220 gemeenten. Een duidelijk signaal dat Nederland behoefte heeft aan meer en betere openbare bibliotheken en dat gemeenten bereid zijn daarin te investeren.

Tot eind 2025 gaan gemeenten en bibliotheken zorgen dat de Rijksmiddelen uit de SPUK goed worden besteed. Daarvan zijn nu al de eerste resultaten te zien, met dank aan het grote enthousiasme van bibliotheekmedewerkers. Overal wordt gebouwd, verbouwd en verbeterd.

In deze inspiratiegids laten we met een zestal voorbeelden zien hoe de SPUK-middelen bijdragen aan de realisatie van toekomstbestendige bibliotheken en een steviger bibliotheeknetwerk. We hopen dat de voorbeelden een bron van inspiratie zijn voor gemeenten en bibliotheken die met de toegekende middelen aan de slag zijn of nog gaan.





*‘Het wordt een huiskamer van  
en voor de buurt.’*

Annerie Brenninkmeijer  
Directeur, De Nieuwe Bibliotheek Almere

# De Nieuwe Bibliotheek voegde een nieuwe vestiging toe aan een schoolgebouw

## *‘Combinatie van wijkvestiging en schoolbibliotheek’*

De SPUK was voor De Nieuwe Bibliotheek in Almere een ‘godsgeschenk’, dat de mogelijkheid bracht twee nieuwe vestigingen te openen en van twee de openingsuren uit te breiden. Het meest trots is de bibliotheek misschien wel op het nieuwe filiaal in de Almeerse wijk Nobelhorst, waar een bibliotheek in een schoolgebouw ook toegankelijk wordt voor reguliere bezoekers en partners. Het wordt een huiskamer van en voor de buurt.

### Lokale situatie

#### Nieuwbouwwijk zonder buurtcentrum

Waar in bestaande wijken vaak een buurt-huis te vinden is, is dat in nieuwbouwwijken minder vanzelfsprekend. Daar weten ze in Almere alles van. Bewoners kunnen in Nobelhorst lid worden van een buurtschap, maar dat heeft niet hetzelfde open en vrijblijvende karakter als de bibliotheek of een buurtcentrum. Daardoor ontbreekt een plek waar bewoners kunnen samenkomen en hun eigen activiteiten kunnen ontplooiën, op het moment dat het hen uitkomt: een third place.

### Hulpvraag

#### School en wijk in contact

De nieuwe vestiging, die in september 2024 de deuren opent, bevindt zich in een nieuw schoolgebouw waar kinderopvang, basis- en middelbaar montessorionderwijs samenkomen. De gemeente zag die samenwerking al langere tijd voor zich, en ook de bibliotheek en de onderwijsinstelling snuffelden al een tijdje aan elkaar, weet directeur Annerie Brenninkmeijer. ‘We wilden de voorzieningen van de school meer integreren in de wijk. Bij een sporthal vinden we dat niet meer dan normaal, maar voor een laboratorium, theaterzaal en ook schoolbibliotheek geldt dat minder.’

Waar een reguliere schoolbibliotheek vaak heel kleinschalig is, wordt in Nobelhorst een compacte vestiging opgetuigd, met

ontmoetings- en verblijfsplekken en een collectie voor jong en oud. ‘We zien dit als een pilot om te onderzoeken hoe we de barrières kunnen wegnemen die het bezoek aan een schoolbibliotheek voor andere wijkbewoners belemmeren,’ legt Brenninkmeijer uit. ‘Bovendien zorgt deze opzet voor een inspirerende leeromgeving voor kinderen en jongeren: ze komen in aanraking met mensen en initiatieven uit de buurt – een belangrijk onderdeel van burgerschap, dat in het onderwijs nu hoog op de agenda staat. Wanneer het goed bevalt, gaan we deze werkwijze ook toepassen op volgende scholenprojecten. Het liefst zouden we natuurlijk zien dat dit concept ook op andere plekken in Nederland wordt geïmplementeerd.’

### Aanpassingen

#### Gedeeld eigenaarschap, school/wijkcoördinator aan zet

De nieuwe vestiging zal 54 uur open zijn voor publiek, waarvan 16 uur een school/wijkcoördinator aanwezig is. Buiten openingstijden kunnen volwassen bibliotheekleden bovendien naar binnen met hun pas.

De school/wijkcoördinator staat met één been in de bieb en met één been in de school, als leesconsulent én bibliotheekmedewerker voor alle reguliere bezoekers. De hoop is dat de relatief ruime beschikbaarheid van de leesconsulent op de





school zorgt voor meer gebruik van de collectie en meer leesplezier. Verder is de school/wijkcoördinator een echte netwerker, die contact legt met de buurt over te ontplooiën activiteiten.

Een uitdagende functie om te vervullen, maar gelukkig liep bij De Nieuwe Bibliotheek al een medewerker rond met brede ervaring die heel graag al deze taken op zich wilde nemen. Verder wordt gebruikgemaakt van vrijwilligers, zoals voorleesouders, en wordt onder leerlingen hopelijk een buddysysteem ingesteld, waarbij kinderen uit hogere klassen de jongere kinderen helpen.

De bibliotheek en de school delen veel van de kosten die bij het runnen van de vestiging komen kijken. Conform het model van de Bibliotheek op school betaalt de bieb geen huur of servicekosten, zoals beveiliging en elektra. De school verzorgt de meubels. De bibliotheek bekostigt de ICT-voorzieningen, zoals de computers en de narrowcasting, waarop berichten over de collectie en activiteiten worden getoond. De kosten voor de startcollectie, die normaal gesproken voor de rekening van de school zijn, worden uit de SPUK-gelden betaald. Het personeel wordt uit het de Bibliotheek op school-programma en vanaf 2026 uit de extra Rijksmiddelen gefinancierd. 'Het is een win-winsituatie voor alle partijen,' benadrukt Brenninkmeijer. 'Ook de gemeente profiteert. De onderwijshuisvesting wordt breder benut en er wordt een extra wijkvestiging gecreëerd zonder aanvullende gemeentelijke subsidie.'

### Third place

## Toegankelijke uitstraling

De nieuwe bibliotheek is direct toegankelijk vanaf de hoofdentree van de school. Als de school open is, komen de bezoekers binnen via de hoofdentree en de schoolreceptie. Als de school dicht is, is er een speciale nevenentree voor automatische toegang tot de bibliotheek met een bieb pas, als er geen medewerker aanwezig is. De bibliotheek bevindt zich direct naast de sporthal, waardoor de drempel om gebruik te maken van het schoolgebouw door andere wijkbewoners wordt verlaagd.

'Het was best een uitdaging om de bibliotheek zo goed mogelijk te integreren in het gebouw en anderzijds zo goed mogelijk afsluitbaar te maken,' vertelt Brenninkmeijer. 'We zitten naast de open examenruimte van de school; die mogen wij en partners gebruiken voor grootschalige activiteiten. Dat is heel prettig: we hebben slechts 300 vierkante meter tot onze beschikking, waarin we graag een leestafel, collectie, voorleeshoek, ontmoetingsplek en kantoorruimte willen inpassen. Ook willen we dienen als ruimte voor lokale exposities, spreekuren, naschoolse creatieve activiteiten en andere initiatieven van lokale bewoners.'

De programmering wordt vormgegeven op basis van de vragen vanuit de school en de wijk. Eerder is al input opgehaald in gesprekken met lokale partners en bijeenkomsten met bewoners; die plannen worden op dit moment uitgewerkt.

### Aanvraagproces en financiering

## Behoeft aan intervisie en doorontwikkeling

De SPUK bood het laatste zetje om met al deze wensen aan de slag te gaan. Brenninkmeijer: 'Dankzij deze gelden hebben we meer bemenste openingsuren, een aantrekkelijker inrichting en meer activiteiten. Het wordt nu echt een bibliotheek voor de wijk.'

Om het plan van de grond te krijgen, wordt niet alleen samengewerkt met de gemeente en de school, maar ook met een architectenbureau (InVorm) en een externe huisvestingsspecialist (MARTSprojecten), die het initiatief in goede banen leidt. Verder draait De Nieuwe Bibliotheek dit project helemaal met eigen medewerkers.

Financieel gezien verloopt het project voorlopig nog voorspoedig. Over de toekomst voelt Brenninkmeijer zich minder zeker. 'We hebben drie scenario's op de plank liggen. Als we in de toekomst structureel 3 euro per inwoner krijgen om de bibliotheek te bekostigen, zoals ons vanuit de Rijksoverheid wordt voorgespiegeld, kunnen we deze nieuwe vestiging uit deze gelden blijven bekostigen. Als we minder of geen geld krijgen, moeten we de personeelsbezetting voor de wijkfunctie inkrimpen. De schoolbibliotheek blijft sowieso behouden; mogelijk moeten we meer openingsuren onbemand maken of meer leunen op vrijwilligers. Des te belangrijker is het dat we de komende tijd laten zien hoe deze vestiging inspeelt op de lokale behoeften.'

## Partners & functies

### Samenwerkingspartners

Minimaal 2, bij voorkeur veel meer.

### (Extra) publieksfuncties en programma-aanbod

De Bibliotheek op school- activiteiten plus beperkte wijkvestigingsactiviteiten.

## Meer informatie

Ingrid Verwer  
School/wijkcoördinator  
✉ [i.verwer@denieuwebibliotheek.nl](mailto:i.verwer@denieuwebibliotheek.nl)

Annerie Brenninkmeijer  
Directeur, De Nieuwe Bibliotheek Almere  
[a.brennikmeijer@denieuwebibliotheek.nl](mailto:a.brennikmeijer@denieuwebibliotheek.nl)

## Tip!

Werk samen met jouw partner(s) een goede samenwerkingsvisie uit en maak het steeds concreter per fase.



*'We willen niet alleen verhalen brengen, maar ook ophalen en creëren.'*

Ilona Ebels

Manager bibliotheken, Biblionet Groningen

# Bibliotheek Stadskanaal start samenwerking met Streekhistorisch Centrum

*‘Elke inwoner verdient een plek op onze planken’*

Waar kun je als onderzoekende burger beter terecht dan in de bibliotheek én het museum of archief? Een combinatie van die instellingen ligt voor de hand, vinden ze ook in het Groningse Stadskanaal, onderdeel van Biblionet Groningen. Dankzij de SPUK wordt het mogelijk, en wordt direct ook de inrichting aangepakt.

## Lokale situatie

### Veel diversiteit, verouderde bibliotheek

Stadskanaal is een dorp met zo'n 20 duizend inwoners. In de loop der jaren zijn hier veel verschillende gemeenschappen neergestreken: toen de kanalen waarvan het dorp haar naam dankt moesten worden uitgegraven, kwamen alle extra handen goed van pas.

‘In Stadskanaal is iedereen welkom,’ aldus Ilona Ebels, manager bibliotheken bij Biblionet Groningen. ‘De afgelopen jaren heeft de gemeente Stadskanaal ook Oekraïners gehuisvest. In zekere zijn we hier allemaal nieuwkomers. Des te belangrijker is het dat de bibliotheek haar aanbod op die pluriformiteit afstemt: we willen er voor alle inwoners zijn, welke achtergrond je ook hebt.’

Een deel van de burgers weet de bibliotheek al goed te vinden. Wel hebben zij vaak een verouderd beeld van de bibliotheek. ‘Ze denken dat ze hier alleen boeken kunnen lenen,’ ziet Ebels. ‘Daar willen we graag verandering in brengen. De SPUK-regeling biedt de ruimte om de inrichting te verbeteren. We willen in Stadskanaal, samen met het Streekhistorisch Centrum, een third place zijn. Hier vind je jezelf, elkaar, gisteren, vandaag en morgen.’

Dat vraagt ook om aanpassingen aan de buitenkant. De vestiging bevindt zich aan de rand van het centrum, met een groot parkeerterrein ertussen. ‘We willen een meer open karakter bewerkstelligen, waarbij je van buitenaf goed kunt zien wat er in de bibliotheek gebeurt.’

## Hulpvraag

### Centrale ontmoetingsplek, integratie kenniscentra

Zo'n plek is in Stadskanaal meer dan welkom. ‘We hebben alle basisvoorzieningen die je kunt bedenken, maar een publieke plek waar mensen elkaar kunnen ontmoeten ontbreekt. Wanneer tegenwoordig nieuwe wijken worden gebouwd, is daarin niet automatisch plek voor een buurthuis. Daardoor komen bewoners elkaar minder snel tegen.’

Als je als inwoner van Stadskanaal meer te weten wilt komen over het verleden van je familie en de omgeving, kun je nu bovendien nog op twee plekken terecht: in het Streekhistorisch Centrum – een kleinschalige combinatie van een archief en een museum – en de bibliotheek. Die laatste plek weten veel burgers al te vinden, die eerste nog niet zozeer.



## Aanpassingen

### Samenvoeging centra, uitbreiding openingstijden

Daar mag verandering in komen, vinden niet alleen de twee partijen zelf, maar ook de gemeente. Al sinds 2018 wordt gesproken over een samenwerking, die dankzij de SPUK-regeling nu van de grond komt. En dat wordt meteen goed aangepakt: het Streekhistorisch Centrum trekt bij de bibliotheek in – niet als twee gescheiden instellingen, maar als één centrale plek waar je de lokale geschiedenis beter kunt leren kennen.

Daar is gelukkig genoeg ruimte voor: de bibliotheekvestiging in Stadskanaal is met 2000 vierkante meter – de grootste in het vestigingsnetwerk van Biblionet Groningen – behoorlijk omvangrijk, met ruime openingstijden. Dankzij de SPUK-regeling worden deze uitgebreid van 47 naar minimaal 57 uur, bijvoorbeeld middels een openstelling op de zondag.

Ook de beschikbare ruimte wordt in de toekomst beter benut. Tot nu toe vonden spreekuren en Taalhuissessies plaats in de openbare ruimte, waardoor de privacy beperkt was en andere bezoekers er soms hinder van ondervonden. Verder beschikt de vestiging nog niet over voldoende studieplekken voor studenten en scholieren. Bovendien beschikt de vestiging nu al over een groot leescafé, maar mist naast een sfeervolle inrichting vooral een horecavoorziening – essentieel voor de verblijfsfunctie van een bibliotheek.

Het entreegebied mag eveneens op de schop worden genomen. 'Nu loop je direct tegen de boeken aan, terwijl het juist de bedoeling is dat je een mens treft,' aldus Ebels. 'Die boeken weten bezoekers wel te vinden. We willen de collectie tien tot vijftien procent laten krimpen, zodat meer ruimte ontstaat voor beleving en interactie, bijvoorbeeld vanuit het Streekhistorisch Centrum. Ook geven we graag meer ruimte aan onze digitale collecties, zowel e-books en luisterboeken als gedigitaliseerde foto's van vroeger. We willen niet alleen verhalen brengen, maar ook ophalen en creëren. Het liefst geven we iedere inwoner een plek op onze planken.'

Daarin kan de programmering een belangrijke rol spelen. Op dit moment programmeert het Streekhistorisch Centrum al lezingen in de bibliotheek, waarbij met name de geschiedenis van de omgeving centraal staat. Door nadrukkelijker de koppeling te maken met collecties en activiteiten van de bibliotheek, ontstaat een samenhangend aanbod.

Verder wordt samengewerkt op personeelsgebied. Beide organisaties hebben vrijwilligers in dienst: in de bibliotheek vooral om klanten te woord te staan, in het Streekhistorisch Centrum juist voor onderzoek in het archief. Hoewel beide instellingen niet gaan fuseren, willen ze toch kijken of ze meer gebruik kunnen maken van elkaars personeelsbestand. Ook de huisvestingskosten, zoals schoonmaak, energie en beveiliging, worden gedeeld.

Ebels merkt nu al hoe de eerste stappen richting de samenwerking met het Streekhistorisch Centrum, bijvoorbeeld in de vorm van gezamenlijke programmering, zorgen voor nieuwe uitdagingen. 'We hebben allebei onze eigen cultuur en moeten beide een stukje van onze autonomie opgeven. Tegelijkertijd leren we veel van elkaar over hoe we onze collectie op een aantrekkelijke manier kunnen presenteren en de achterliggende verhalen kunnen vertellen.'

## Third place

### Input voor inrichting, partners op de vloer

Al deze plannen komen uiteraard niet zonder inbreng van lokale bewoners tot stand. Zij gaven al input voor de functie die het nieuwe gebouw zou moeten krijgen, bijvoorbeeld in de vorm van bijeenkomsten met verschillende doelgroepen. 'We willen dat iedere bezoeker zich thuis voelt,' aldus Ebels. 'Uiteraard vragen we ook onze medewerkers om input.'

De bibliotheek en het Streekhistorisch Centrum willen graag met meer partners uit de buurt samenwerken, onder meer op het gebied van onderwijs en welzijn. 'Daar laten we ruimte op de vloer voor vrij: de bibliotheek moet aanvoelen als een plek die je zelf kunt vormgeven. Wel gaan we alleen de samenwerking aan met partijen die passen bij ons concept: ze moeten een bijdrage leveren aan de maatschappelijke opgaven en de vijf kernfuncties.'

## Aanvraagproces en financiering

### Tien jaar commitment

De SPUK-gelden worden vooral gebruikt om de inrichting een boost te geven. Ook het Streekhistorisch Centrum levert haar aandeel vanuit fondsen om deze nieuwe plek te realiseren, grotendeels gericht op de museale inrichting en beleving.

De samenwerking wordt voor minimaal tien jaar aangegaan, met de intentie om die te blijven voortzetten. Ook de gemeente heeft haar commitment uitgesproken en levert voor die periode ook een financiële bijdrage. Het geeft alle partijen hernieuwde energie en hoop voor de toekomst.

## Partners & functies

### Samenwerkingspartners

Naast Streekhistorisch Centrum zijn belangrijke samenwerkingspartners Welstad, Het Noorden werkt door, Rechtshulp Advocaten, JouwBespaarcoach, Stichting Present, Humanitas, Hemenborg Financiële zorgverlening, SeniorWeb, Elkander, UWV en Groei & Bloei Stadskanaal.

### (Extra) publieksfuncties en programma-aanbod

Het Streekhistorisch Centrum zal in de museale beleving het verhaal van de Kanaalstreek vertellen. Bezoekers kunnen zich inleven in de (persoonlijke) verhalen van alle tijden, waar zij zelf ook een onderdeel van zijn. De programmering van de bibliotheek gaat hierop aansluiten, zowel vanuit bestaande als nieuw op te zetten activiteiten en programmering.

## Meer informatie

Ilona Ebels

Manager bibliotheken, Biblionet Groningen

✉ [i.ebels@biblionetgroningen.nl](mailto:i.ebels@biblionetgroningen.nl)

## Tip!

Ook van buiten naar binnen kijken, door inwoners te betrekken bij het ontwerpproces rondom vragen als: wanneer voel je je ergens thuis, wat zou je willen doen, wie zou je er willen ontmoeten en wat brengt deze nieuwe plek voor de identiteit van Stadskanaal?

A portrait of Sandra Uijlenbroek, a woman with shoulder-length brown hair and blue eyes, smiling warmly. She is wearing a dark blue sweater over a teal top. The background is a soft-focus blue wall with vertical light streaks.

*‘Onze nieuwe  
programmering komt vooral  
uit de koker van de buurt.’*

Sandra Uijlenbroek  
Manager, Bilbiotheek Heerlen

# SCHUNCK verhuist naar Brede Maatschappelijke Voorziening en breidt openingsuren uit

*'We willen reuring én rust bieden'*

SCHUNCK in Heerlen kreeg maar liefst twee SPUK-aanvragen gehonoreerd: een om een bestaande locatie te verbeteren en een om de herinrichting van een nieuw pand te bekostigen. In dat gebouw komen onderwijs, peuter- en kinderopvang, zorg, welzijn en bibliotheek bij elkaar.

## Lokale situatie

### Grote achterstanden

Heerlen is een stad met veel achterstanden op het gebied van basisvaardigheden. Een verhuizing naar een volledig nieuw gebouwde Brede Maatschappelijke Voorziening biedt een mooie kans om meer inwoners in de wijk Heerlerbaan te bereiken en ondersteunen.

De nieuwe locatie ligt vlak bij een winkelcentrum. Ook wordt de huisvesting gedeeld met twee basisscholen, de peuter- en een kinderopvang, de huisartsenpraktijk en het jeugd- en jongerenwerk. Daardoor ontstaat naar verwachting meer aanloop.

## Hulpvraag

### Herinrichting passend bij ontmoetingsfunctie

Het plan voor de verhuizing van de SCHUNCK bibliotheekvestiging in Heerlerbaan bestond al voor de SPUK-regeling. Dankzij de SPUK-regeling is nu geld beschikbaar voor de herinrichting. Dat is meer dan welkom: het aantal vierkante meters blijft weliswaar gelijk aan de oude situatie, de functie van de bibliotheek verandert ingrijpend.

'De gemeente had wel budget voor de stenen begroot, maar niet voor het interieur,' vertelt directeur Sandra Uijlenbroek. 'Terwijl dat hard nodig is: onze oude boekenkasten stonden bijvoorbeeld tegen te muur, maar zijn niet geschikt om in de nieuwe open ruimte te plaatsen. Verder willen we in deze nieuwe vestiging onze ontmoetingsfunctie stevig neerzetten, evenals een Informatiepunt Digitale Overheid en spreekuren. Daarvoor hebben we zitjes en afgesloten verblijfsplekken nodig.'



## Aanpassingen

### Nieuwe inrichting, uitbreiding personeelsuren

De bibliotheek wil reuring én rust bieden, aldus Uijlenbroek. 'In onze vestiging Glaspaleis merken we hoe daarin storing kan ontstaan, bijvoorbeeld wanneer de ene bezoeker rustig een boek wil lezen en de ander een taal cursus volgt. In Heerlerbaan werken we al langere tijd samen met het jeugd- en jongerenwerk op één locatie. Tijdens woensdagmiddag activiteiten kan het een dolle boel zijn. Op de nieuwe locatie is dan ook een schuifwand aanwezig, waardoor er een praktische oplossing is voor het scheiden van activiteiten. Daarbij willen we flexibel zijn in ons gebruik van de ruimte: de leestafel kan bijvoorbeeld net zo goed dienen als de locatie voor een cursus. Dankzij de SPUK konden we met een binnenhuisarchitect om tafel om al die wensen in te passen.'

Om de ontmoetingsfunctie van de bibliotheek ten volle te kunnen vervullen, wordt het aantal openingsuren verruimd van 16 naar 26 uur per week. Daarvoor worden de contracten van bestaande medewerkers uitgebreid en worden meer vrijwilligers aangetrokken.

## Third place

### Nauwere samenwerking met partners

Het plan is om nauw te gaan samenwerken met de partners in het pand. Uijlenbroek: 'We zoeken naar aanknopingspunten voor een inhoudelijke samenwerking, bijvoorbeeld op het gebied van digitale geletterdheid en informatievaardigheden. Samen zetten we nieuwe programmering neer. Dat komt niet allemaal uit onze eigen koker, maar vooral uit die van de buurt. We zijn op dit moment druk bezig daarover de eerste gesprekken te voeren.'

Bij het vormgeven van de programmering denken de partners in het pand graag na over het bedienen van verschillende bezoekersstromen. Moet er tijd worden overbrugd tussen de start van de lessen van het ene kind en het opengaan van de peuterspeelzaal voor het andere? Dan is dat misschien een mooi moment voor een voorleeskwartiertje. Verder delen de bewoners van het nieuwe pand een gedeelte van de onderhoudskosten, onder meer op het gebied van schoonmaak, onderhoud, beveiliging en energie.

## Tip!

*Gebruik het momentum van de start op een nieuwe locatie om met bewoners en partners in de buurt het gesprek aan te gaan om (nieuwe) samenwerkingskansen te verkennen*

## Aanvraagproces en financiering

### Behoeft aan zekerheden na SPUK

Het aanvraagproces voor de SPUK was zeer overzichtelijk, vindt Uijlenbroek. Meer zorgen maakt ze zich over de periode na eind 2025, als de financiële middelen vanuit de SPUK uitgeput zijn. 'Daarna moet de gemeente ons helpen onze openingstijden zo ruim te houden. Ik hoop dat de gelden vanuit de Rijksoverheid richting gemeenten daarbij gaan helpen.'

SCHUNCK ontving SPUK-gelden voor twee projecten, maar helaas is het onmogelijk die tegelijk uit te voeren. 'Daarvoor hebben we de tijd en de middelen niet. We zijn gestart met het project Heerlerbaan en pakken aansluitend het project voor onze hoofdlocatie op. We hebben daarom een aanvraag voor uitstel naar 2025 gedaan voor de hoofdlocatie: dat verzoek is inmiddels gehonoreerd.'

## Meer informatie

Sandra Uijlenbroek  
Manager, Bibliotheek Heerlen  
✉ [sandra.ujlenbroek@schunck.nl](mailto:sandra.ujlenbroek@schunck.nl)

## Partners & functies

### Samenwerkingspartners Glaspaleis

Niet specifiek aan SPUK gekoppelde nieuwe partners; wel betere faciliteiten voor studenten in de stad door verbetering studiefaciliteiten. Uitvoering vindt pas plaats in 2025.

### (Extra) publieksfuncties en programma-aanbod Glaspaleis

Uitbreiding en verbetering van studie- en werkplekken, verbetering van de mogelijkheden voor de combinatie van de verschillende activiteiten en functies van de bibliotheek.


### Samenwerkingspartners Heerlerbaan

2 basisscholen, peuteropvang, kinderopvang, welzijnswerk en een huisartsenpraktijk, allemaal gezamenlijk gevestigd in de nieuwe Brede Maatschappelijke Voorziening (BMV).

### (Extra) publieksfuncties en programma-aanbod Heerlerbaan

Nog in ontwikkeling en wordt uitgewerkt op basis van de gesprekken met de samenwonende partners in de BMV.



A portrait of Roy de Witte, a man with a beard and blue eyes, wearing a dark blazer over a dark t-shirt. He is standing in a library with bookshelves in the background. He is leaning on a wooden counter with his left hand, wearing a smartwatch and a ring. The lighting is warm and focused on him.

*'We hebben er al tientallen  
nieuwe leden bij gekregen.'*

Roy de Witte

Directeur-bestuurder, Bibliotheek Hoogeveen

# Bibliotheek Hoogeveen verruimde de openingstijden

*‘Er gaan steeds meer leden zonder boek naar buiten, en dat vind ik een goed teken’*

Om een bredere doelgroep te bereiken, hoef je niet per se een nieuwe vestiging te openen: ook de verruiming van je openingstijden kan al een groot effect hebben. De Bibliotheek Hoogeveen ondervond het aan den lijve: dankzij de avondopenstellingen en mogelijkheid de bibliotheek buiten openingstijden te gebruiken, is het in de vestiging levendiger dan ooit.

## Lokale situatie

### Onvoldoende basisvaardigheden

De kunst van de SPUK-regeling is om niet alleen nieuwe vestigingen te bouwen, maar ook de bestaande extra goed te benutten. Dat vindt ook Roy de Witte, directeur van de Bibliotheek Hoogeveen. ‘We wilden kijken hoe we onze vestiging in de binnenstad van Hoogeveen nog toegankelijker konden maken voor ons publiek. Dat is hard nodig: meer dan vijftien procent van de inwoners van dit werkgebied kan onvoldoende lezen en schrijven. Dat probleem wordt van generatie op generatie overgedragen.’

Tegelijkertijd wil De Witte de kracht van de lokale bevolking benadrukken. ‘Hoogeveners zijn harde werkers: ze steken graag de handen uit de mouwen en reddden zich op veel vlakken hartstikke goed. Die positieve eigenschappen brengen we als bibliotheek graag onder de aandacht, bijvoorbeeld door hen juist op die zelfredzaamheid aan te spreken.’

## Hulpvraag

### Meer doelgroepen bereiken

De Bibliotheek Hoogeveen had het de afgelopen jaren niet makkelijk. Er werd sterk bezuinigd en de reserves raakten op. Des te geleger kwam de SPUK. ‘We merkten dat er grote behoefte was aan een uitbreiding van onze openingstijden. Voorheen gingen we pas om tien uur open; nu gaan we een uur eerder open en gaan we doordeweeks pas om acht uur ’s avonds dicht. Bovendien werken we met het concept van de open bieb: ook als we formeel gesloten zijn, kunnen leden met hun pas alsnog de deur ontgrendelen.’

Dat laatste vraagt extra maatregelen en

een flinke dosis vertrouwen. ‘Sinds 1 april 2024 bieden we, na een succesvolle pilot in februari en maart, de mogelijkheid om buiten openingstijden gebruik te maken van ons gebouw. Om zeker te weten dat dat goed gaat, doen we voortaan met ieder lid een intakegesprek, waarbij we laten zien hoe de bibliotheek werkt en ophalen wanneer ze de vestiging graag willen gebruiken.’

De Witte beseft dat zo’n gesprek voor sommige Hoogeveners de drempel om lid te worden kan verhogen. ‘Aan de andere kant komen we nu veel meer te weten over de wensen van onze klanten. Tot nu toe zijn de effecten alleen maar positief: we hebben er al tientallen nieuwe leden bij gekregen.’

Die leden gebruiken de bibliotheek bovendien op een andere manier, ziet De Witte. ‘Jongeren maken meer gebruik van onze studieplekken: sommigen zitten al om acht

uur ’s ochtends aan de tafels. Gezinnen bezoeken ons juist liever ’s avonds, na het werk. Deze doelgroepen konden we voorheen niet op deze manier bedienen.’

## Aanpassingen

### Personeel, herinrichting en communicatie

Om de balie tijdens de extra openingsuren te bemensen, is 2,5 fte aan het personeelsbestand toegevoegd – deels door nieuwe mensen aan te nemen, deels door het aantal uren van bestaande medewerkers op te plussen. ‘Ook in het aannemen van personeel verleggen we onze focus: niet de ervaring met het bibliotheekwerk is het belangrijkste, maar het aangaan van de dialoog. Achter onze balie staat een potentieel nieuw lid.’

Om die nieuwe leden optimaal in de bibliotheek te kunnen verwelkomen, is de



inrichting van de vestiging aangepast. Sommige kasten zijn verplaatst, waardoor de routing nu helderder is – geen overbodige luxe als de vestiging onbemand is. Verder zijn meer wegwijzers toegevoegd, is het camerasysteem verbeterd en springt het licht voortaan automatisch aan als je langsloopt.

Van de communicatieafdeling vragen de gezette stappen eveneens extra inzet. Zo is een campagne gestart om Hoogeveeners bewust te maken van de verruimde openingstijden en zijn er instructiefilmpjes gemaakt voor bezoekers die buiten openingstijden gebruik willen maken van de bibliotheek.

Daarnaast is de programmering aangepast. 'Eerst hadden we alleen een cursus Klik & Tik, nu willen bezoekers een Ontwikkelplein waar ze hun specifieke vragen kunnen stellen. Ook onze bestaande activiteiten, met name die rondom leesbevordering, worden beter bezocht. Dat geldt ook voor de digitale werkplaats: jongeren kunnen daar nu terecht op een tijd die hen schikt. Verder melden steeds meer externe partijen zich bij ons omdat ze onze ruimtes willen huren.'

### Third place

## De Bibliotheek Hoogeveen als community library

De Bibliotheek Hoogeveen is nu meer dan ooit een community library, ook door de uitnodiging specifieke doelgroepen te laten meedenken over de invulling van de bieb. 'We hebben jongeren zelf laten meedenken over wat de bibliotheek voor hen kan betekenen. Daaruit is tot nu toe de Night of the Library voortgekomen, evenals een kampvuur met boeken eromheen.'

De organisatie blijft zichzelf continu kritisch bevragen over de gezette stappen. De openstelling op woensdagavond loopt bijvoorbeeld geen storm. 'Misschien nemen we daar binnenkort afscheid van, of moeten we die juist meer activiteiten ontplooiën. We proberen zo wendbaar mogelijk te blijven.'

De volgende stap is deze positieve beweging ook omringende dorpen voort te zetten. 'We zouden graag een nieuwe vestiging openen om ons hele werkgebied zo goed mogelijk te kunnen bedienen. Bijzonder genoeg komt dat gesprek dankzij de SPUK-gelden nu ook op gang. Deze financiering brengt ons veel meer dan alleen de uitbreiding van onze openingstijden: we voeren een nieuw type gesprek, onder meer over het type dienstverlening dat we willen bieden en de medewerkers met wie we dat willen doen. Dat hadden we van tevoren niet bedacht.'

### Aanvraagproces en financiering

## Behoeft aan intervisie en doorontwikkeling

Het aanvraagproces voor de SPUK was zeer overzichtelijk. Daarnaast keek POI Biblionet Drenthe mee. 'Daar lag veel kennis van het aanvraagproces. Op den duur zou ik graag binnen de provincie ervaringen uitwisselen, bijvoorbeeld over wat deze gelden ons allemaal hebben opgeleverd en hoe de verantwoording vorm te geven. Gelukkig zijn de lijnen in Drenthe kort.'

De SPUK-regeling is geen langdurige oplossing, benadrukt De Witte. 'Van deze gelden kan ik het extra personeel de komende twee jaar betalen. Daarom is het belangrijk dat er blijvende financiering komt. Pas wanneer we die garantie hebben, kunnen we echt doorontwikkelen.'

### Partners & functies

#### Samenwerkingspartners

Stichting Welzijnswerk, Taalhuis, Headquarter-6.

#### (Extra) publieksfuncties en programma-aanbod

Headquarter-6, IDO, Educatie.

### Meer informatie

Roy de Witte

Directeur-bestuurder, Bibliotheek Hoogeveen

✉ [r.de.witte@bibliotheekhoogeveen.nl](mailto:r.de.witte@bibliotheekhoogeveen.nl)

**Tip!** *Just do it!*





*'We maken onszelf in één keer goed zichtbaar voor de burger én de gemeente.'*

Hester van Beek  
Directeur-bestuurder, Bibliotheek Het Groene Hart

# Bibliotheek Het Groene Hart gaat samenwonen met welzijnsorganisatie

*‘Dankzij de SPUK kunnen we onszelf nog steviger positioneren’*

De afgelopen negen jaar moest Montfoort het doen zonder volwaardige bibliotheekvoorziening. Gelukkig komt daar nu verandering in: het huidige servicepunt wordt uitgebreid, met dank aan de samenwerking met de lokale welzijnsorganisatie. Beide partijen hopen elkaar te kunnen versterken.

## Lokale situatie

### Bibliotheekvestiging wegbezuinigd

Sinds 2015 kent Montfoort, gelegen tussen Gouda en Utrecht, geen volwaardige bibliotheekvoorziening meer: op de voormalige locatie is nu alleen nog een kleine ruimte met een onbemande uitleenkast te vinden, waar leden van de Bibliotheek Het Groene Hart hun reserveringen kunnen ophalen.

Dat is zonde, vindt directeur Hester van Beek. ‘Montfoort is een bruisend dorp, met veel initiatieven vanuit inwoners, die in allerlei clubs bij elkaar komen. Deze mensen verdienen een plek waar ze elkaar op een laagdrempelige manier kunnen ontmoeten en hun passies met elkaar kunnen delen.’

Met de locatie van het huidige servicepunt is Van Beek tevreden: dat bevindt zich pal onder het gemeentehuis en naast de lokale welzijnsorganisatie, met het consultatiebureau, het gezondheidscentrum en Vluchtelingenwerk in de buurt. Ook zijn in de omgeving veel scholen te vinden, die leesbevordering hoog op de agenda hebben staan. Jarenlang was hier ook de bibliotheek te vinden, maar die moest wegens de beperkte financiële middelen van de gemeente verdwijnen. Ook voor het opnieuw opbouwen van deze locatie is weinig geld beschikbaar. Extra middelen, bijvoorbeeld in de vorm van een impulsregeling als de SPUK, zijn dus meer dan welkom.

## Hulpvraag

### Gecombineerde instelling voor alle burgers

De beperkte dienstverlening van het servicepunt deed bij Van Beek al een tijdlang de handen jeuken om eindelijk weer een volwaardige bibliotheeklocatie neer te zetten. Vorig jaar konden in samenspraak met de gemeente daartoe eindelijk de eerste stappen worden gezet. Die hernieuwde vestiging, die naar verwachting begin 2025 haar deuren opent, wordt een stuk groter dan de huidige veertig

vierkante meter: door samen te gaan met de welzijnsorganisatie komt er meer dan tweehonderd vierkante meter bij. Die willen beide organisaties met elkaar delen, waardoor een gezamenlijke inloopruimte voor alle burgers ontstaat – of je nu een hulpvraag hebt of een boek komt lenen, je bent van harte welkom.

Van Beek ziet duidelijk een match tussen beide organisaties. ‘We willen allebei een ontmoetingsplek zijn. Ook willen we mensen helpen zelfstandig te functioneren in de maatschappij. Tegelijkertijd vullen we elkaar perfect aan: vaak werken we met dezelfde doelgroepen, bijvoorbeeld wan-



neer het gaat om beperkte basisvaardigheden. Voor de gemeente is deze constructie ook prettig: die kan nu tegelijkertijd de locatie voor twee instellingen financieren.'

## Aanpassingen

### Personeel, herinrichting en communicatie

De SPUK-regeling maakt het mogelijk dit project extra goed aan te pakken, legt Van Beek uit. 'We willen meteen een mooie aankleding en een stevige collectie neerzetten. Dankzij de SPUK maken we deze vestiging toekomstbestendiger: we maken ons-zelf in één keer goed zichtbaar voor de burger én de gemeente, waardoor we ons positioneren als een sterke samenwerkingspartner.'

Van Beek gebruikt de SPUK-middelen als bouwbudget. 'Dit geld is wat mij betreft alleen bedoeld voor eenmalige investeringen, zoals de inrichting en de collectie. Ik wil voorkomen dat we nu groots aanbod optuigen dat we over anderhalf jaar weer moeten afbouwen.'

Met dat budget zet de bibliotheek een vernieuwd interieur neer, dat ruimte geeft aan allerlei verschillende activiteiten: van een plek voor het Informatiepunt Digitale Overheid (IDO) tot aparte ruimtes voor Taalhuisbijeenkomsten. Ook wordt de keuken vernieuwd, die samen met het café het hart vormt van de locatie. Dit wordt een centrale plek voor ontmoeting, waar na verloop van tijd ook kookactiviteiten zullen worden georganiseerd. Van Beek hoopt zo meer nog dan negen jaar geleden invulling te geven aan alle kerntaken van de bibliotheek.

Voor extra medewerkers is helaas geen ruimte: de uitgebreide dienstverlening wordt gedraaid door een vergrote ploeg vrijwilligers, bijgestaan door bestaande medewerkers. Verder hoopt Van Beek efficiënter te werk te kunnen gaan door de taken te verdelen met de welzijnsorganisatie. 'Zij kunnen ook klanten welkom heten, de computers aanzetten en warm doorverwijzen.'

## Third place

### Inwoners ontmoeten elkaar

Met het samengaan van de bibliotheek en de welzijnsorganisatie ontstaat direct een third place, waarin ruimte is voor verschillende delen van de bevolking om elkaar te ontmoeten, voorziet Van Beek. 'In ons gebouw komt geen apart loket voor mensen die hulpbehoevend zijn: we trekken samen op om de inwoners van Montfoort vaardiger te maken. Daar spelen onze vrijwilligers en lokale clubs, zoals de seniorenvereniging en het huis voor dementie, een centrale rol in. We moeten vooral niets doen wat bewoners zelf al goed aan het organiseren zijn.'

Ook met de eerdergenoemde partijen in de omgeving werken ze graag samen. Daarbij is het soms nog even zoeken welke werkzaamheden binnen het takenpakket van de bibliotheek vallen en

welke bij andere organisaties. 'We moeten onze plek soms best bevechten. Men denkt vaak dat we alleen van de boeken zijn, ook omdat in Montfoort de afgelopen jaren niet goed zichtbaar is geweest welke sprongen de bibliotheek in haar dienstverlening heeft gemaakt. Des te belangrijker is het dat we ons aanbod, mede dankzij de SPUK, meteen goed breed kunnen neerzetten.'

Om in de toekomst ook meer activiteiten te kunnen gaan ontplooiën, heeft Van Beek meer subsidies nodig. 'Ik heb niet eens een programmeur in dienst. De komende jaren hoop ik vooral de middelen te vinden om meer activiteiten voor kinderen en hun ouders neer te zetten.'

## Aanvraagproces en financiering

### Hulp van POI, spelen op safe

Als kleine organisatie had de Bibliotheek Het Groene Hart weinig ruimte voor de aanvraag voor de SPUK-gelden. Des te blijer was Van Beek met de hulp van POI BiSC, die hen bijstond in het schrijfproces. Ook helpend was de positieve houding van de gemeente, die geen seconde overtuigd hoefde te worden van de noodzaak van dit plan.

De toekomst vindt Van Beek spannender. 'Ik durf nog niet te hopen op structurele financiering. Ik speel liever nu op safe, zodat we later nog kunnen uitbreiden.'

## Partners & functies

### Samenwerkingspartners

SWOM, Cultureel Montfoort CJG, onderwijs, kinderopvang, gemeente, Montfoort Vitaal, Vluchtelingenwerk.

### (Extra) publieksfuncties en programma-aanbod

Plek voor verblijf, lezen, koffie, ontmoeting, IDO, taalspreekuur, DigiTaalhuis, voorleesplek, uitgebreide collectie, cataloguscomputer, werk- en studieplekken, voorleesochtenden, ouder-kindcafé, programmering rondom landelijke leescampagnes (Voorleesdagen, Kinderboekenweek, Boekenweek).

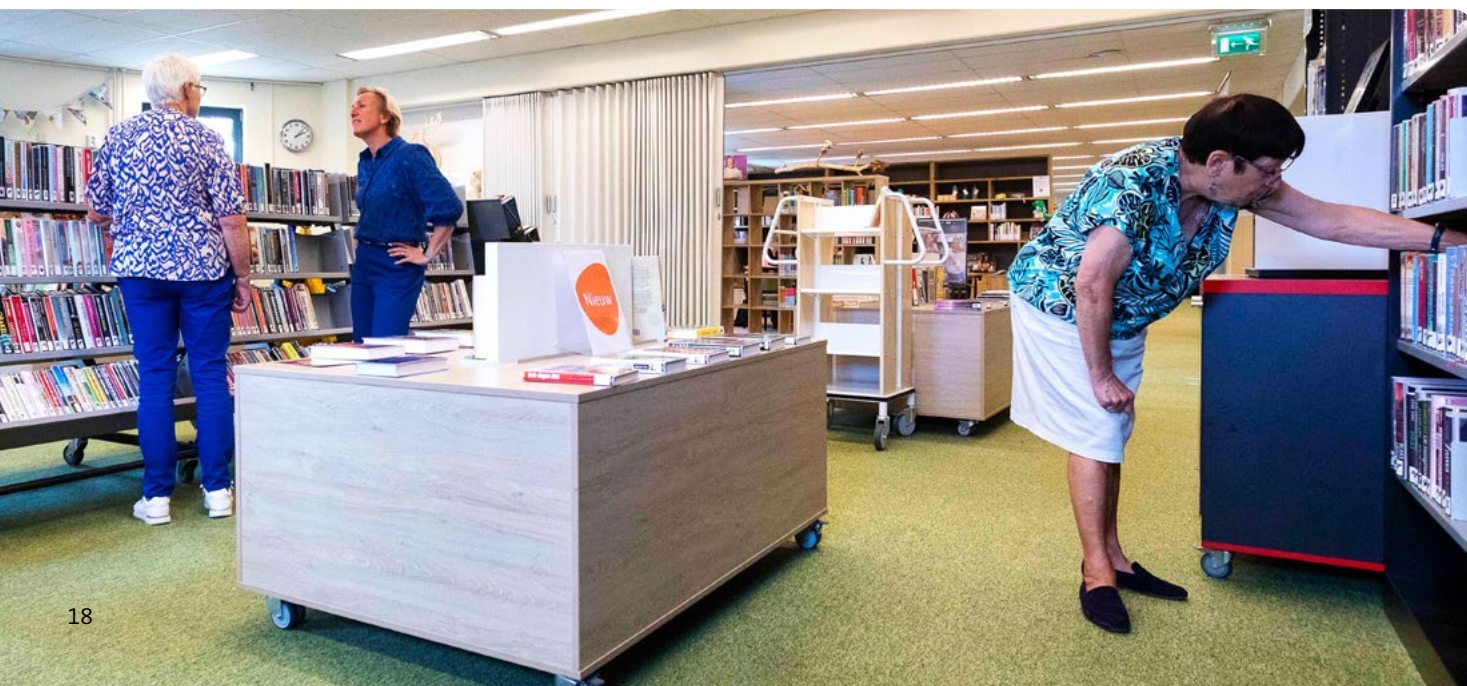
## Meer informatie

Hester van Beek

Directeur-bestuurder, Bibliotheek Het Groene Hart

✉ [hester.vanbeek@bibliotheekhgh.nl](mailto:hester.vanbeek@bibliotheekhgh.nl)

☎ 06 416 137 65





*'De komende tijd gaan we bij  
inwoners uitvragen wat zij  
nodig hebben.'*

Eefje van Steenbergen  
Projectleider, Bibliotheek Gemeente Tholen

# Bibliotheek Oosterschelde opende een hernieuwde bibliotheekvestiging in een brede school

*‘Inwoners snakten naar de terugkeer van de bieb’*



## Lokale situatie

### Lokale bibliotheek wegbezuinigd

Tot tien jaar geleden kende de Zeeuwse gemeente Tholen geen enkele bibliotheekvoorziening meer. Dankzij de Asschergelden kon deze situatie, die was ontstaan als gevolg van gemeentelijke tekorten, zo'n drie jaar geleden ongedaan worden gemaakt met de opening van een bibliotheekvestiging in een brede school in Tholen-stad en even daarvoor al in Sint-Annaland. Nu kan daar dankzij de SPUK-gelden opnieuw een volwaardige vestiging aan worden toegevoegd, en wel in het dorp Sint-Maartensdijk, waar tot voorkort alleen een servicepunt zat.

Projectleider Eefje van Steenbergen zag bij de opening in mei van dit jaar hoe inwoners hadden gesnakt naar de terugkeer van bibliotheek. 'Inwoners waren zo blij dat ze weer een plek hebben waar ze toegang hebben tot een uitgebreide boekencollectie en waar ze elkaar op een laagdrempelige manier kunnen ontmoeten. Ook de gemeente heeft de bibliotheek weer helemaal omarmd: burgemeester, wethouder en de gemeenteraad dragen ons allemaal een warm hart toe.'

## Hulpvraag

### Met school, kinderopvang en GGD in één pand

De bibliotheekvestiging is gebouwd in een brede school, waar ook de kinderopvang en GGD zijn gevestigd. De ingangen van al deze instellingen komen uit op een overdekt plein, waar sinds mei boekenkasten, een leestafel en een infopunt te vinden zijn. Voor kinderen is er een speciaal gedeelte met zitzakken en is een prentenboekenhoek ingericht.

De brede school is net nieuw. 'We hadden voor de bouw al de wens om samen te gaan,' aldus Van Steenbergen. 'Toen waren de middelen er alleen nog niet. Dankzij de SPUK konden we alsnog aan dit mooie plan worden toegevoegd.'

Die volgorde bracht wel wat uitdagingen met zich mee. Zo waren er niet voldoende stopcontacten aangelegd en had het trekken van een internetkabel ook wat voeten in de aarde. Ook in de samenwerking met de school was het in het begin even zoeken, herinnert Van Steenbergen zich. 'Ze hadden nog niet zo'n duidelijk beeld over de inrichting van deze gemeenschappelijke ruimte als wij. Zodra de kasten en meubels erin stonden, ging het leven. Nu sturen leerkrachten kinderen continu naar ons toe. Doordat we in hetzelfde pand zitten, verloopt de samenwerking heel vanzelfsprekend. We mogen bijvoorbeeld ook de gymzaal en het activiteitenlokaal van de school gebruiken.'

## Aanpassingen

### Nieuwe bibliotheek in brede school

De scholen en de bibliotheek zijn gedeeld huurder van de ruimte, met de gemeente als verhuurder. Beide huurders betalen naar rato voor zaken als elektriciteit en

schoonmaak. De SPUK-gelden zijn voornamelijk geïnvesteerd in het aanvullen van de collectie, het werven van een nieuwe collega en digitale middelen, zoals internet en extra stopcontacten.

Nu is de vestiging onder schooltijd onbemand open en op de maandag-, woensdag- en vrijdagmiddag is de bibliotheek van 14.00 tot 17.00 uur bemenst. Om die dagdelen te kunnen draaien, is een nieuwe collega aangetrokken. Daarnaast zijn er vrijwilligers aanwezig om te helpen en is er een spreekuur voor het Informatiepunt Digitale Overheid (IDO) en het digiTaalhuis.

Dat ook op andere fronten een uitbreiding in de formatie nodig zou zijn, was bij het indienen van de SPUK-aanvraag niet helemaal doorzien, blikt Van Steenbergen terug. 'Mijn functie als projectleider was bijvoorbeeld niet mee begroot. Ook voor andere collega's kostte dit project veel tijd. Als de schilder langskwam, moest hier wel iemand staan.'

Ook qua communicatie kwam er veel werk bij de opening kijken. 'We hebben de pers actief opgezocht om ons verhaal te vertellen. Dat is hier in de regio heel goed opgepakt: de lokale pers was aanwezig bij onze opening en de krant PZC heeft een uitgebreide reportage over ons gemaakt.'

### Third place

## Bezoekersgroepen kruisen elkaar

De gemeenschappelijke ruimte nu al wordt volop gebruikt. Niet alleen gaan kinderen met hun leerkrachten naar de bibliotheek, ook maken bezoekers van de GGD tijdens het wachten gebruik van de leestafel. Een aandachtspunt voor de komende periode is om ook andere bezoekers te trekken. Ook is de wens een uitgebreid publieksprogramma neer te zetten, met name met activiteiten voor kinderen. Na de zomer start een BoekStartcoach, die zich vooral op het jonge kind en hun ouders richt.

'Men vindt het toch spannend zomaar een schoolgebouw in te lopen,' merkt Van Steenbergen. 'We hebben twee ingangen, waarvan die aan het schoolplein onze officiële ingang is. Dat betekent wel dat men het schoolplein moet oversteken, waar soms grote groepen kinderen aan het spelen zijn. Niet iedereen voelt zich daar comfortabel bij.'

In het ideale geval waren eerst ideeën opgehaald bij de school en bewoners voor hun wensen voor de bibliotheek, maar die tijd was er helaas niet. 'De komende tijd gaan we daarom alsnog bij inwoners uitvragen wat zij nodig hebben. Nu we open zijn, is dat makkelijker.'

### Aanvraagproces en financiering

## Wens tot kennisdeling, volle kracht vooruit

De bibliotheek in Sint-Maartensdijk is niet de enige vestiging die als gevolg van de SPUK is gerealiseerd: de Bibliotheek Oosterschelde kreeg in elk van de twee aanvraagrondes twee toekenningen, allemaal voor de bouw of uitbreiding van een dorpsbibliotheek. Het filiaal in Bruinisse werd al uitgebreid; de komende tijd staan ook vestingen in de gemeente Reimerswaal en de gemeente Kapelle op de rol.

Door al die trajecten heeft de Bibliotheek Oosterschelde al flink wat kennis en ervaringen opgedaan. Toch zou Van Steenbergen het fijn vinden meer informatie uit te wisselen met andere SPUK-bibliotheken. 'Ik ben heel benieuwd naar de projectplannen van andere organisaties. Met name de financiën rondom de verantwoording zijn soms een uitdaging: hoe strak geoormerkt zijn budgetten, wat neem je wel en niet mee in de formatie? Gelukkig helpt onze POI ons daar ook goed bij.'

Ook in de nabije toekomst blijft de financiële situatie spannend. 'We weten nog niet welke gelden vrijkomen om onze activiteiten voort te zetten. We willen niet zomaar iets optuigen en het vervolgens weer afbreken. Tegelijkertijd willen we ook niet blijven stilzitten: we gaan volle kracht vooruit.'

## Tips!

- *Houd rekening met extra inzet van personeel voor projectcoördinatie en -uitvoering.*
- *Stem goed af met je gemeente en samenwerkingspartners.*
- *Als je in een bestaand plan of gebouw meegaat, stem dan goed af over benodigde elektrapunten en dataverbindingen. Dit kan veel geld besparen.*

## Partners & functies

### Samenwerkingspartners

Werkten al samen met onderwijs en maatschappelijke partners; de nieuwe vestigingen helpen dit te intensiveren en contacten worden makkelijker.

### (Extra) publieksfuncties en programma-aanbod:

Wordt nog verder uitgewerkt.

## Meer informatie

Eefje van Steenbergen

Projectleider, Bibliotheek Gemeente Tholen

✉ [e.vansteenbergen@bibliotheekoosterschelde.nl](mailto:e.vansteenbergen@bibliotheekoosterschelde.nl)



# Samengevat

## Lokale situatie

### Buurtfunctie creëren, meer doelgroepen bereiken

Lokale bibliotheken die een SPUK-aanvraag hebben gedaan, hebben vaak te maken met achterstanden op het gebied van taalvaardigheid binnen het werkgebied. Ze lopen ertegenaan dat ze – door afwezigheid van een volwaardige bibliotheekvestiging of beperkte openingstijden – niet alle doelgroepen in het werkgebied bereiken, waarbij met name jongeren en ouders met jonge kinderen aandachtspunten zijn. Wanneer er sprake is van een nieuwbouwwijk, wil de bibliotheek vooral inspelen op het gebrek aan een buurthuis, zoals dat in oudere wijken vaak wel aanwezig is.

## Hulpvraag

### Samen in één gebouw, maar wel aparte functies

Om bovenstaande situatie te verbeteren, wordt gezocht naar manieren om de huidige of nieuwe vestiging aantrekkelijk vorm te geven, met veel ruimte voor ontmoeting. Daarnaast is behoefte aan aparte ruimtes om te kunnen voldoen aan de vragen van partners, bijvoorbeeld voor bijeenkomsten, cursussen en spreekuren. Regelmatig heeft deze samenwerking zelfs de vorm van een gedeelde accommodatie, bijvoorbeeld met een onderwijs- of welzijnsinstelling. Vaak scheidt men in deze nieuwe indeling graag de verschillende functies van de bibliotheek – zoals stil lezen en elkaar ontmoeten – meer van elkaar, zodat bezoekers zo min mogelijk last van elkaar hebben.

## Aanpassingen

### Ruimere openingsuren, soms zelfs zelfstandig bezoek

Om een breder publiek te bereiken, zetten bibliotheken in op ruimere openingsuren, met name in de avond. Daardoor weten zij meer verschillende typen bezoekers te bereiken: met name jongeren en ouders met jonge kinderen kunnen een bibliotheekbezoek zo beter inpassen in hun ritme. Sommige bibliotheken kiezen er zelfs voor leden met hun pas ook buiten toegangsuren vrij toegang te geven tot de bibliotheek. Ook de vernieuwde inrichting, die de bibliotheek geschikter maken voor een langer verblijf, oefent vaak aantrekkingskracht uit.

Om de uitbreiding in openingsuren mogelijk te maken, is vaak een uitbreiding van het personeelsbestand nodig. Ook worden vaak meer vrijwilligers geworven. Qua huisvesting werkt de bibliotheek veel samen met eventuele partners in het pand. Te denken valt onder meer aan gezamenlijke kosten voor schoonmaak, beveiliging en energie.

## Third place

### Burgers betrokken bij programmering, minder bij inrichting

Waar sommige bibliotheken ervoor kiezen de lokale bewoners al zo vroeg mogelijk te betrekken bij de inrichting van de bibliotheek, leggen meer bibliotheken de focus op het actief bevragen van burgers over hun voorkeuren voor de programmering. Die keuze is niet altijd uit luxe geboren: ook een gebrek aan financiële middelen maakt het lucratief om met burgers op te trekken bij het vormgeven van activiteiten, waardoor de bibliotheek geen kosten draagt voor het inhuren van een schrijver, docent of anderszins. Dit resulteert vaak in een bibliotheek die een duidelijke functie vervult voor de buurt, bijvoorbeeld als galerie voor kunst van lokale makers en als locatie voor denksport- en hobbyclubs.

## Aanvraagproces en financiering

### Eenvoudig aanvraagproces, zorgen over lange termijn

De bibliotheken die een SPUK-aanvraag hebben gedaan, zijn vol lof over het gemakkelijke aanvraagproces. Wel uiten zij een behoefte aan intervisie, bijvoorbeeld binnen de eigen provincie. Verder maken zij zich zorgen over het moment waarop de SPUK-gelden niet meer toereikend zijn om de aangevangen activiteiten voort te zetten, een moment dat vaak op anderhalf à twee jaar in de toekomst wordt geschat. De bibliotheken putten daarbij hoop uit de voorziene gelden die tegen die tijd overgeheveld zouden moeten zijn van de landelijke overheid naar de gemeenten. Desalniettemin geven bibliotheken aan het spannend te vinden de met SPUK-gelden gefinancierde initiatieven op te nemen in meerjarenplannen. Wanneer bibliotheken meerdere aanvragen gehonoreerd hebben gekregen, hebben ze wegens tijdgebrek vaak een aanvraag gedaan voor uitstel van de uitvoer van een van beide plannen.



## Colofon

### In opdracht van:

Stichting Samenwerkende POI's Nederland (SPN) en  
Vereniging van Openbare Bibliotheken (VOB)

### Uitvoering:

Tekst Anne van den Dool

Vormgeving Patrick Pluijlaar

Fotografie André Weima

Uitgave Juli 2024

