

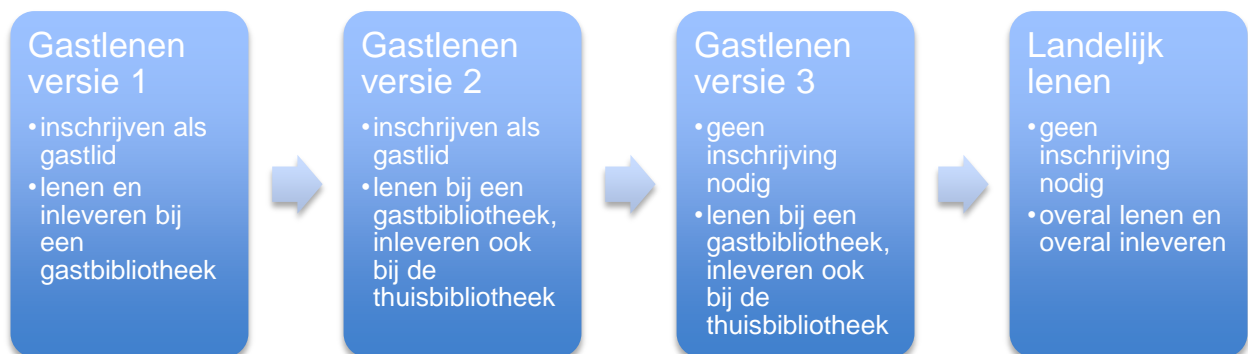
Landelijk lenen, status, ontwikkeling en toekomst

Doelstelling

De doelstelling van het landelijk lenen is af te leiden uit de opzet van de Nationale Bibliotheekpas: *“Om als één Bibliotheek, één merk te werken aan een toekomstbestendige Bibliotheek is gekozen voor de ontwikkeling van de Nationale Bibliotheekpas. Met die Nationale Bibliotheekpas hebben leden met één pas toegang tot alle fysieke en digitale collecties en dienstverlening van alle bibliotheken in Nederland.”*

Waar het dus vooral om gaat is klantgerichte service verlenen. In de meest ultieme vorm kunnen leden overal lenen en inleveren, wat we landelijk lenen noemen. Om te komen tot landelijk lenen moeten er harmonisaties doorgevoerd worden en moeten alle leden én alle uitleentransacties centraal geadmistreerd worden. Deze vorm is zowel technisch als bestuurlijk complex en daarom nog ver weg. Het is wel goed om dit doel voor ogen te hebben bij de stappen die nu gezet worden. De eerste stap is reeds gezet en aan de tweede wordt nu gewerkt. Beide stappen leveren een mooie service voor de leden.

De stappen om te komen tot landelijk lenen zijn als volgt:



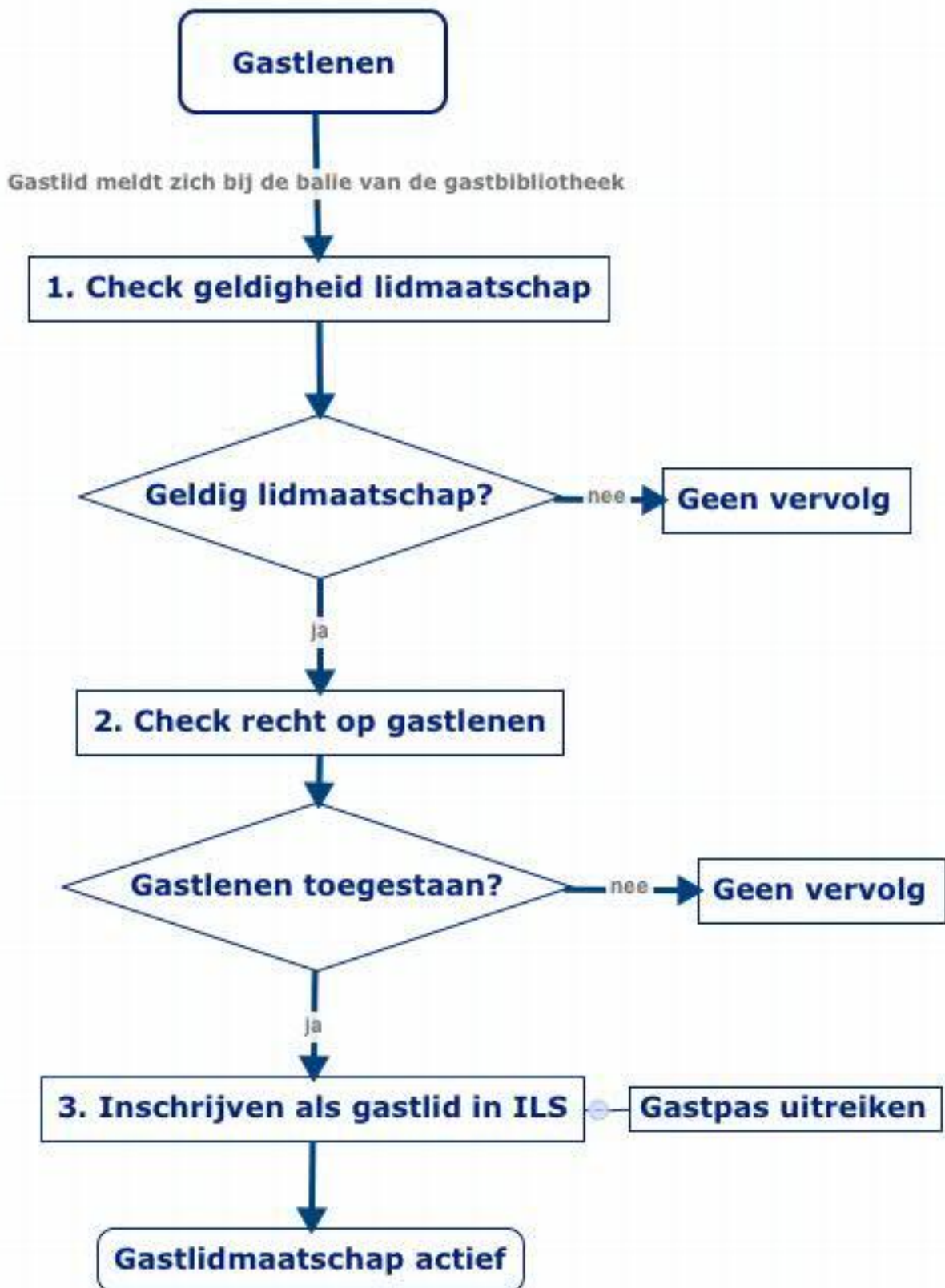
Bij versie 3 is er sprake van een landelijke ledenadministratie, waardoor het inschrijven van een gastlid niet meer nodig is.

Versie 1 en 2

Gastlenen versie 1 (fase 1) is door de KB ontwikkeld en geïmplementeerd. Dit is een landelijk dekkende oplossing. In het eerste kwartaal van dit jaar zijn er ruim 1.000 gastleden geregistreerd en dat zonder enige vorm van promotie. Daarmee is wel aangetoond dat de behoefte onder de leden leeft.

Gastlenen versie 2 is wat OCLC/HKA momenteel voor de VOB ontwikkelt en wat voortbordurt op een oplossing die HKA enige jaren geleden samen met Infor heeft gerealiseerd. Deze oplossing is operationeel, maar slechts bij een beperkt aantal bibliotheken. Met de update die nu gedaan wordt kunnen alle OCLC/HKA- en Infor-bibliotheken er gebruik van gaan maken.

Beide versies gaan uit van een inschrijving van het gastlid. Uitleen geschiedt immers op basis van het pasnummer en dat nummer is alleen bekend in het ILS van de thuisbibliotheek. Die procedure is functioneel gelijk en verloopt als volgt:



De drie genummerde stappen in het gastleenproces worden hieronder uitgelegd:

	KB-oplossing	OCLC/HKA-oplossing
1. Check geldigheid lidmaatschap	De baliemedewerker voert het pasnummer in in een webapplicatie en deze vraagt aan IAM naar de geldigheid van het lidmaatschap.	De baliemedewerker voert het pasnummer in in het ILS en deze vraagt via een broker aan het “thuis-ILS” de lidmaatschapsgegevens op die horen bij dit pasnummer.
2. Check recht op gastlenen	De webtoepassing vraagt aan het G!DS Abonnementsregister of dit lidmaatschap recht geeft op gastlenen.	In de opgevraagde lidmaatschapsgegevens wordt ook meegegeven of het lidmaatschap recht geeft op gastlenen.
3. Inschrijven als gastlid in ILS	De lidmaatschapsgegevens worden handmatig ingevoerd in het gast-ILS en er wordt een gastpas aangemaakt.	De lidmaatschapsgegevens worden automatisch overgenomen in het gast-ILS, inclusief het pasnummer. Hierdoor is geen gastpas nodig.

1. *OCLC/HKA maakt gebruik van een zogenoemde broker. Dit is een systeem dat via het web aan te roepen is en dat het mogelijk maakt om berichten tussen ILS-systemen uit te wisselen. De broker heeft geen inhoudelijke rol en er kunnen één of meerdere brokers ingezet worden.*
2. *Bibliotheken kunnen per abonnementsvorm bepalen of gastlenen of is toegestaan. Dat wordt zowel in het ILS als in G!DS bijgehouden.*

De oplossingen van de KB en OCLC/HKA lijken verschillend te zijn, maar dat valt mee. In beide gevallen worden berichten uitgewisseld via webservices. Die berichten zijn inhoudelijk vrijwel gelijk. Technisch is er wel een klein verschil. De KB maakt gebruik van het NCIP-protocol, OCLC/HKA gebruikt het SIP2-protocol. Een ander verschil is dat OCLC/HKA de berichten vanuit het ILS aanroept en dat de KB dat vanuit een webtoepassing doet.

Nadat het gastlid succesvol is geautoriseerd en ingeschreven, kan het gastlenen aanvangen. De KB speelt hierbij geen rol. De transacties binnen het gastlenen worden immers vastgelegd in het gast-ILS en dat valt buiten de invloedssfeer van de KB. OCLC/HKA speelt hierin, vanzelfsprekend, wel een rol, net als Infor en andere ILS-leveranciers.

Een gastlid kan in principe gewoon gebruik maken van de selfservice-apparatuur. Het gast-ILS kent immers zijn pasnummer. Zodra een gastlid een materiaal leent wordt dit gegeven via de broker doorgestuurd naar zijn thuis-ILS. Het thuis-ILS ontvangt dan alle gegevens m.b.t. tot die transactie. Indien het thuis-ILS het materiaal niet kent, kan dit “on-the-fly” worden aangemaakt, zodat het door de selfservice apparatuur herkend kan worden indien het ingeleverd wordt in de thuisbibliotheek.

Status

Versie 1 is operationeel en landelijk dekkend. Over niet al te lange tijd zal versie 2 ook operationeel zijn en werken voor OCLC/HKA- en Infor-bibliotheken. Beide versies kunnen naast elkaar bestaan en bibliotheken kunnen kiezen met welke versie ze willen werken. Doel is wel om naar één oplossing te komen, die wordt hieronder beschreven.

Hybride oplossing

Gastlenen bestaat uit twee onderdelen, het inschrijven en het lenen. Voor het inschrijven zien we dat de oplossingen van de KB en OCLC/HKA elkaar niet veel ontlopen. De landelijke infrastructuur voorziet in de benodigde berichten en aangezien het hier gaat om persoonsgegevens is het niet meer dan logisch om dat deel via de landelijke infrastructuur te laten verlopen. OCLC/HKA zal hiervoor een kleine aanpassing moeten doen; berichten die nu naar de broker worden gestuurd, moeten dan naar de landelijke infrastructuur worden gestuurd. Het voordeel hiervan is dat andere ILS-leveranciers eenvoudig kunnen aanhaken. Ze hebben immers al een voorziening om berichten uit te wisselen met de landelijke infrastructuur, er komen alleen wat berichten bij.

Het tweede deel van gastlenen versie 2 betreft het vastleggen van de leentransacties. Daar heeft de KB geen voorziening voor. Een oplossing zou een landelijke transactie-administratie zijn, gekoppeld aan de NBC en hoewel dat wellicht ooit gerealiseerd kan worden, zijn er nu geen plannen in die richting. Transacties worden uitsluitend vastgelegd in ILS-en. De OCLC/HKA-oplossing is zeer pragmatisch ingestoken, iedere gastlening wordt ook vastgelegd in het thuis-ILS. Het is geen perfecte oplossing en het is niet uit te sluiten dat er bij de thuisbibliotheek wat handwerk aan te pas moet komen, maar de (gast)leden zullen daar nauwelijks iets van merken. Als dienstverlening voldoet het uitstekend. Gastleden kunnen kiezen waar ze hun materialen inleveren, bij de gastbibliotheek of bij de thuisbibliotheek.

De hybride oplossing is de variant van gastlenen waarbij het inschrijven van het gastlid via de landelijke infrastructuur loopt en waarbij het vastleggen van de leentransacties in de ILS-en plaatsvindt.

Conclusie

Voor de bibliotheken en haar leden is het zeer wenselijk dat de functionaliteit van gastlenen verder wordt uitgebouwd. Het is niet wenselijk dat er structureel twee oplossingen door elkaar gebruikt gaan worden. Alleen daarom al heeft de hybride oplossing de voorkeur. Bovendien zorgt het ervoor dat klantgegevens uitsluitend via de landelijke infrastructuur uitgewisseld worden en niet tussen ILS-en onderling.

Coen van Hoogdalem
Projectdirecteur Nationale Bibliotheekpas